

BUDDHOVA RUKA

T75 – Buddha's Hand

muxiang *Radix Aucklandiae*
baidoukou *Fructus Amomi rotundi*
cangzhu *Rhizoma Atractylodis*
qingpi *Pericarpium Citri reticulatae viride*
chenpi *Pericarpium Citri reticulatae*
fuling *Poria*
houpo *Cortex Magnoliae officinalis*
foshou *Fructus Citri*

banxia *Rhizoma Pinelliae tripatitae prep.*
zhishi *Fructus Aurantii immaturus*
laifuzi *Semen Raphani*
shanzha *Fructus Crataegi*
shenqu *Massa Medicata fermentata*
guya *Fructus Oryzae germinatus*
gancao *Radix Glycyrrhizae*

Model: stagnace čchi ve středním ohništi, protichůdná čchi žaludku, vlhkost středního ohniště

Účinky: rozhybat čchi ve středním ohništi, stlačit protichůdnou čchi žaludku, odvést vlhkost

Indikace: špatné trávení, roztažení nadbříšku [epigastria] s bolestí nebo bez ní, kyselé říhání, reflux do jícnu, nauzea, zvracení, říhání, pocitování plnosti v nadbříšku, lepivý pocit v ústech

Jazyk: lepivý povlak, mohou být mírně zarudlé oblasti po stranách jazyka v jeho střední části

Puls: strunovitý na pravé střední pozici

Upozornění a kontraindikace: Přípravek obsahuje aromatické produkty, jejichž dlouhodobé podávání může poškodit jin. Nicméně k tomu může dojít až po skutečně dlouhém podávání (cca 6 měsíců). Kontraindikován je v těhotenství.

Klasický předchůdce: *muxiang shunqi wan* („Pokroutky s *muxiangem* na uvolnění čchi“)

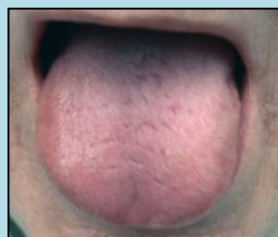
SROVNÁNÍ	PROPUKNUTÍ SMÍCHU (T17)	BUDDHOVA RUKA (T75)
Model	stagnace čchi jater, prázdnota čchi sleziny a žaludku	protichůdná čchi žaludku stagnace čchi středního ohniště, vlhkost
Indikace	distenze v epigastriu a břicho a/nebo bolest	nauzea, zvracení, reflux žaludku, kyselé říhání, plnost v epigastriu
Zacílení	střední a dolní ohniště	střední ohniště
Jazyk	lehce červený po stranách	lehce červený po stranách lepivý povlak
Puls	strunovitý	strunovitý vpravo na pozici <i>guan</i>

V kostce: protichůdná čchi žaludku, stagnace čchi, vlhkost ve středním ohništi, trávicí obtíže ve středním ohništi z průtichůdné čchi žaludku

Rozdíly oproti klasickému předchůdci: ● ošetřuje duševní aspekt stagnace čchi
● více bylin na trávení



fialový střed (oblast ST),
lehce nateklý,
lepivý povlak, ST rýha



červená strana napravo
(oblast ST), nateklý,
lepivý povlak